

**S.O.S**

**INONDATIONS**

**TUBIZE**

L'alerte de crue a été lancée, par les autorités, le mardi 9 février 2016 à 16h56.



TUBIZE Seuil d'alerte avec  
risque de débordement  
annoncé sur le Hain et sur  
le bassin de la Senne  
(Coeurcq et Froye)  
Tendance à la hausse.  
Prochain pt info 19h

16:56



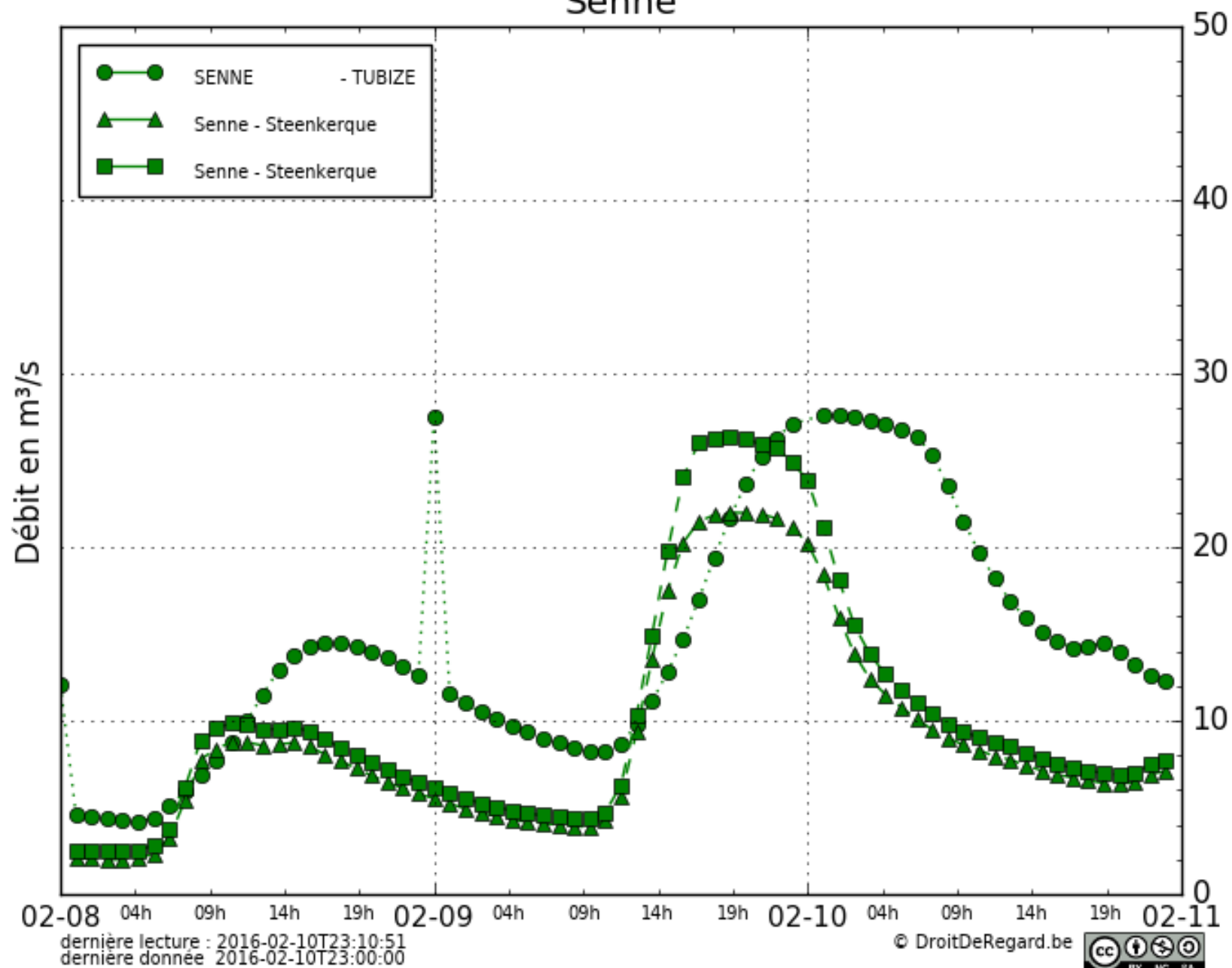
TUBIZE Sur le Hain, pic  
atteint et décrue annoncée.  
Alerte confirmée, tendance  
à la hausse et risque de  
débordement sur Senne,  
Coeurcq et Froye.Pt info à  
20h15

19:01

# La Senne le 09/02/2016 et le 10/02/2016

- **Mesures maximales relevées sur les limnimètres pendant la crue:**
- **Steenkerke - 09/02/2016 - 19h: hauteur 2,81 m - débit: 21,997 m<sup>3</sup>/s**
- **Rebecq - 09/02/2016 - 19h/20h: hauteur 2,78 m - débit: 21,074 m<sup>3</sup>/s**
- **Tubize - 10/02/2016 - 1h: hauteur 2,69m - débit: 27,620 m<sup>3</sup>/s**

# Senne



Z.I.T. de Steenkerque sur la Senne. (210.000 m<sup>3</sup> / 20 ha)

La zone de stockage est vide. (16h21)

Après informations, il s'avère que l'ouvrage était à ce moment en panne.



Après une remise en fonctionnement manuelle, la lame a été positionnée à un angle de  $30^\circ$ , permettant le stockage de + ou -  $35.000 \text{ m}^3$ . La remise en fonctionnement de l'ouvrage a réduit, le débit de la Senne de  $30 \text{ m}^3/\text{sec}$  à  $14 \text{ m}^3/\text{s}$  au moment le plus critique. (source SPW - DGO3)



## Ouvrage de la Z.I.T. de Steenkerque en aval. (16h22)

En cas de panne du système, deux glissières permettent de faire glisser des madriers afin de faire monter les eaux dans la zone de rétention.



La Senne en aval de la Z.I.T. de Steenkerque en situation de débordement. (16h21)





# Pont de Ripain. (18h06)



# Situation au pont de l'arsenal des pompiers. (17h36)



Niveau d'eau à 17h36 à l'échelle située au pont de l'arsenal des pompiers.



Cette même échelle à 23 h 03.



## Pont Scandiano à 18h24.



# Pont Scandiano à 22h55.



# Mémoire de fin d'étude de Mr. Pierre Dupong, relatif à la prévention des inondations à Tubize.

- Nous lisons dans ce mémoire qu'en 1985 et 1987, le Ministère de la Région Wallonne et la vie rurale, demande au bureau d'études SEPRO d'étudier un projet de bassins d'écroulement.
- Trois sites sont retenus:
  - la vallée de la Brainette à Steenkerque, juste avant son point de confluence avec la Senne.
  - La vallée de la Senne en amont de la ferme de l'Hoste, également à Steenkerque.
  - la vallée de la Senne en amont de Tubize.
- Les quantités stockables reprises dans l'étude SEPRO sont de 1.529.500 m<sup>3</sup>.

# Les quantités stockables reprises dans l'étude SEPRO sont de 1.529.500 m<sup>3</sup> réparties comme suit:

- Senne Steenkerque 759.700 M<sup>3</sup>
  - Brainette Steenkerque 483.353 M<sup>3</sup>
  - Tubize Amont 287.546 M<sup>3</sup>
- Total 1.529.500 M<sup>3</sup>

Nous avons réalisé 210.000 M<sup>3</sup> à Steenkerque, il nous reste donc encore 1.319.500 à réaliser, donc beaucoup de travail en perspective !

Nous souhaiterions également savoir quand les travaux d'aménagement de la ZIT (250.000 M<sup>3</sup>) de la prairie des angles (zone comprise entre l'arsenal et le Stierbecq) vont débuter ?



## Un renseignement

Une étude « Wasgebeurtenissen 11-16 november 2010 » commanditée par les 3 régions, avait été réalisée par le laboratoire de Borgerhout. Cette étude faisait suite aux débordements catastrophiques du canal et de la Senne en novembre 2010. Cette étude visait à trouver des solutions inter-régionales (Wallonie-Bruxelles-Flandre) pour éviter à l'avenir de telles inondations.

Quelqu'un pourrait-il nous informer de la suite qui a été réservée à cette étude ?



### Wasgebeurtenissen 11-16 november 2010

BESCHRIJVING HYDROLOGISCHE GEBEURTENISSEN

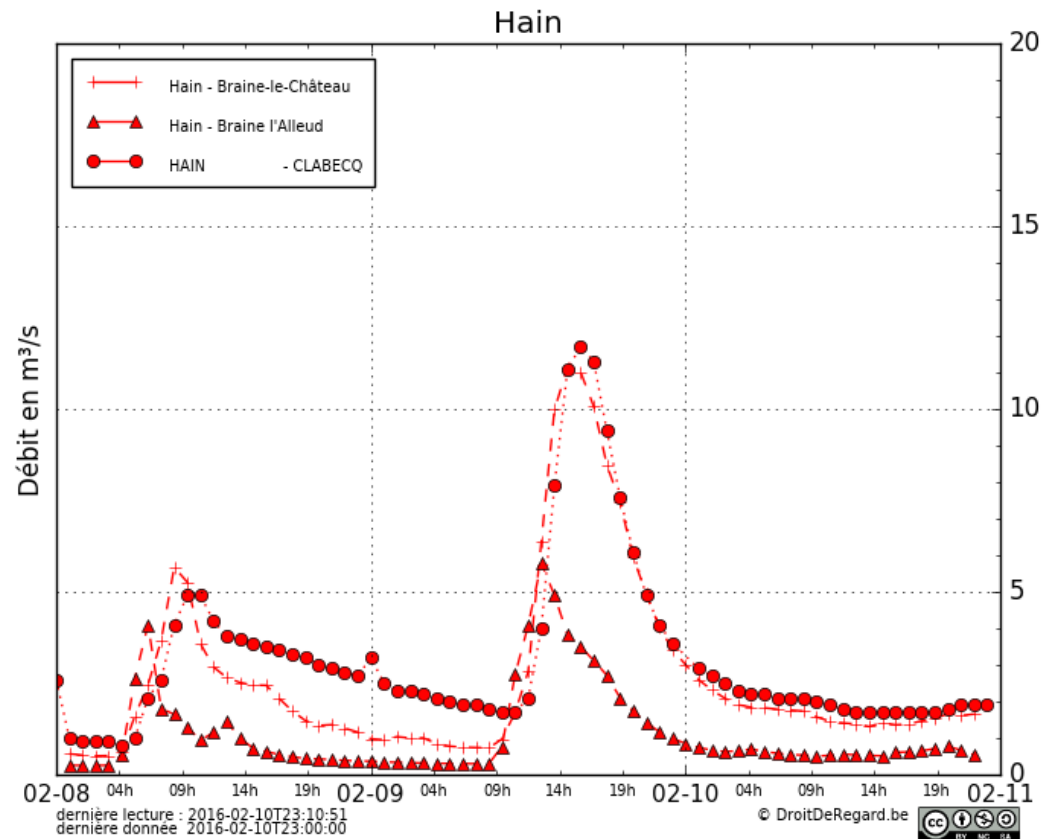


738\_03 WL Rapporten

# Le Hain le 09/02/2016

- Mesures maximales relevées aux limnimètres pendant la crue sur le Hain :
- Braine l'Alleud                    13h: hauteur 1,35 m - débit: 5,781 m<sup>3</sup>/s
- Braine le Château                15h: hauteur 1,49 m - débit: 11,144 m<sup>3</sup>/s
- Rejet à la station  
d'épuration                    14h29 : débit - 4,71 m<sup>3</sup>/s
- Clabecq                            16h : hauteur 1,66 m - débit: 11,71 m<sup>3</sup>/s
- Nous ne comprenons pas: comment le limnimètre de Clabecq peut-il indiquer 11,71 m<sup>3</sup>/s alors que le limnimètre de Braine le Château indique 11,144 m<sup>3</sup>/s et le compteur du rejet de la station d'épuration indique 4,71 m<sup>3</sup>/s soit: 15,854 m<sup>3</sup>/s.

Le Hain où un débit maximum de 11,71M<sup>3</sup>/s a été constaté le 09/02/2016 à Clabecq, pour rappel le Hain est en situation de débordement à + ou – 14 M<sup>3</sup>/s



La zone d'immersion temporaire du Paradis (70.000 M3) à Braine l'Alleud est en cours de finalisation. Cette Z.I.T. pourra retenir les eaux du Hain venant de Lillois, Ophain et d'une partie de Braine l'Alleud.



Le Hain est loin de déborder dans la ZIT du Paradis, pourtant la situation est critique en aval.



Le Hain contournant la Z.I.T. du Paradis sans rien y laisser.



09 02 2016 15 06

Exutoires lac / Hain, le niveau de la Z.I.T. est à une hauteur habituelle. (planche du moine)



# Situation à la Z.I.T. / U.C.B. à 14h47.





# Lame de l'ouvrage de la Z.I.T. / U.C.B. légèrement levée.

N.B. : Ce nouvel ouvrage de retenue joue aujourd'hui pleinement son rôle.



Traces d'humidité démontrant l'activité de la Z.I.T., la zone de stockage a fonctionné entre 11h30 et 15h de manière à écrêter un débit de 4 M<sup>3</sup>/S, comme les débits n'ont pas dépassé 6,5 M<sup>3</sup>/S le volume de stockage n'a pas dépassé 10.000 M<sup>3</sup>. (source SPW/ DGO 3)



# Situation du cours d'eau La légère Eau (15h30) - Affluent du Hain à Braine l'Alleud.



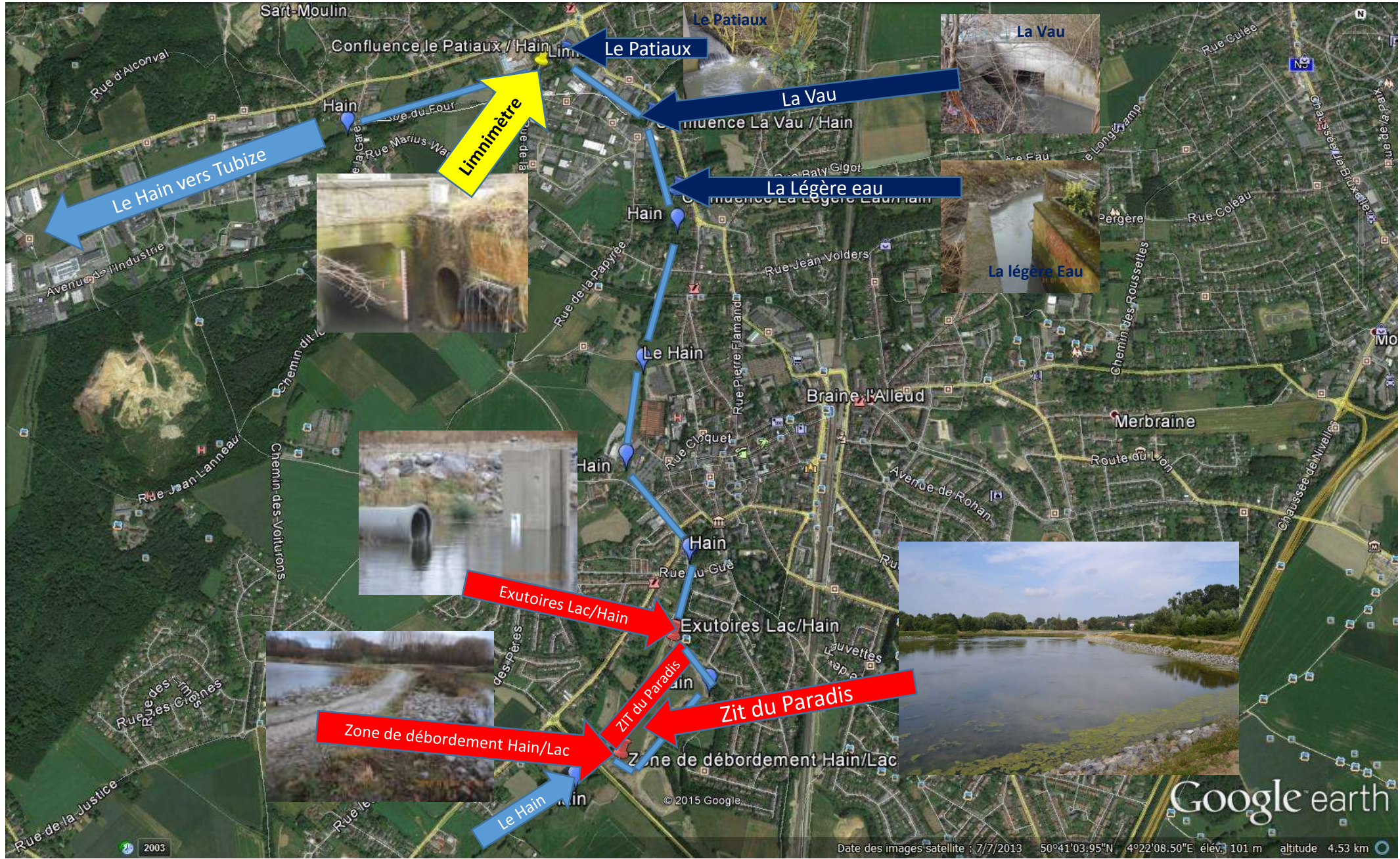
# Situation du cours d'eau La Vau (15h34) - Affluent du Hain à Braine l'Alleud



# Situation du cours d'eau Le Patiaux (15h41) - Affluent du Hain à Braine l'Alleud.



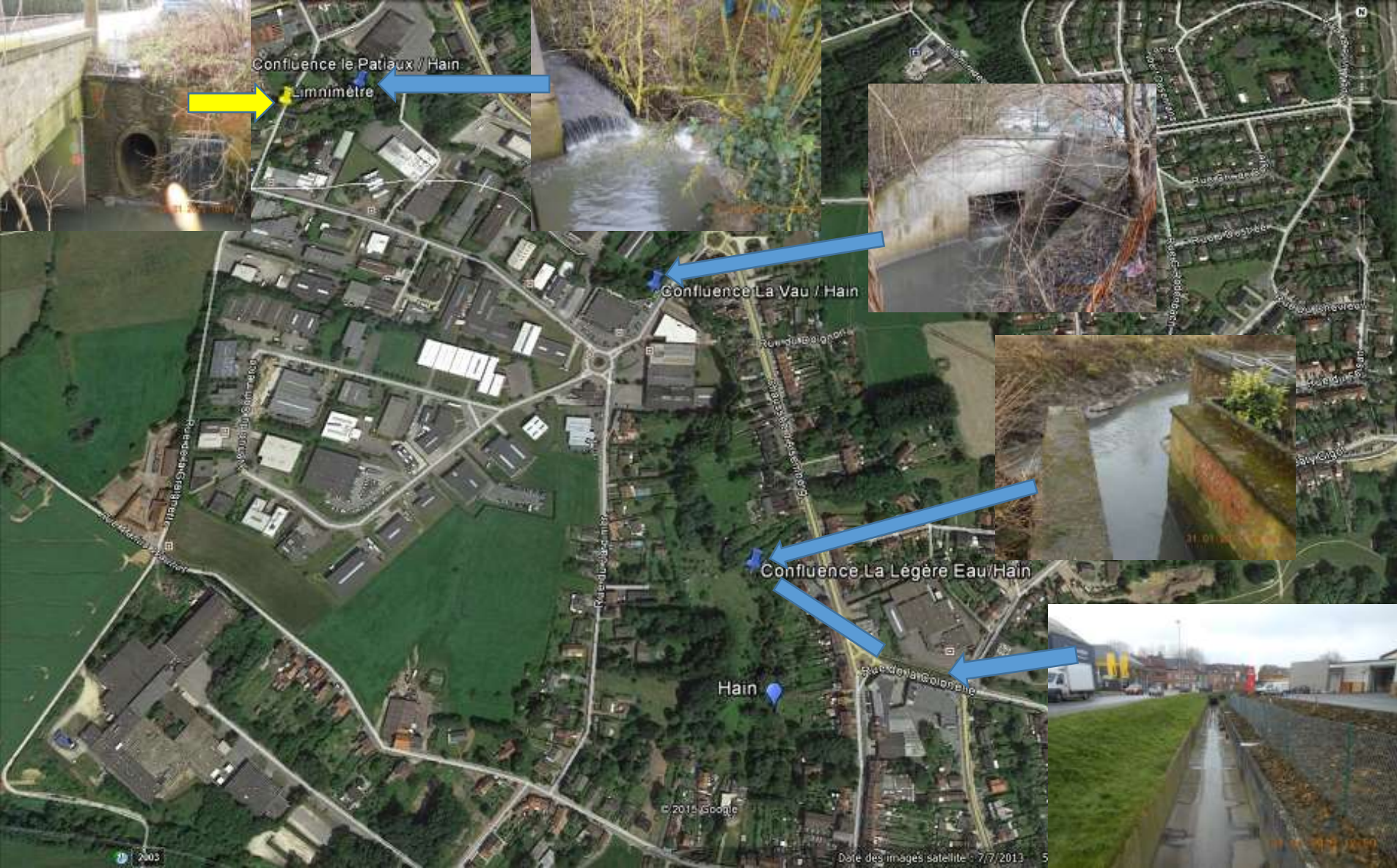
# Le Hain à Braine l'Alleud - la Z.I.T. - ses affluents entre la ZIT du Paradis et le limnimètre



Ce limnimètre se situe rue de la Grainette à la sortie de Braine l'Alleud, donc bien en aval de la ZIT du Paradis. Ce limnimètre a mesuré un débit maximum de 5,781 M3/s le 09/02/2016, jour de l'alerte de crue sur Tubize



Les 3 affluents du Hain situés entre la ZIT du Paradis et le limnimètre de Braine l'Alleud, à savoir de l'amont à l'aval: La Légère Eau, La Vau et le Patiaux. Quelle a été l'influence de ces 3 cours d'eau, lors de l'alerte de crue du 09/02/2016 ? Pour rappel le limnimètre de Braine l'Alleud avait enregistré le 09/02/2016 un débit maximum de 5,781 m<sup>3</sup>/s. Comme le Hain n'a pas débordé dans la Z.I.T. du Paradis, nous estimons que ces trois cours d'eau (La Légère Eau, La Vau et le Patiaux) ont débité plus de 3,5 m<sup>3</sup>/s le 09/02/2016 !!!!!!!





Limnimètre de Braine le Château (15h46). (juste en amont du rejet de la station d'épuration)



# Rejet de la station d'épuration. (14h29)



Le compteur de la station d'épuration de Braine le Château indiquait à 14h29 un rejet de 4,71 M3/S. Ce qui est énorme !!!!



# Situation du Hain à la rue des Combattants.



# Situation du Hain au pont de la rue de Clabecq à: 14h17 - à 16h16



# Pont de la rue de Clabecq

14h17 - 1,18 m -> 7,9 m<sup>3</sup>/s

16h17 - 1,28 m -> 11,5 m<sup>3</sup>/s



# Situation du Hain à hauteur de la rue de l'Alliance.



Le canal est à un niveau beaucoup trop haut (1,59 M à 17h) entrave le bon écoulement du Hain à sa confluence. D'après nos informations, les éclusiers ont reçu l'instruction de ne plus libérer les eaux en aval de l'écluse de Lembeek, les eaux étant trop hautes en Région flamande.





Confluence à un niveau du canal beaucoup trop haut.  
Le gabarit du pont au niveau du chemin de halage est également trop étroit et fait bouchon en cas de crue.



Nous réitérons une nouvelle fois les mesures de préventions que nous préconisons pour éviter les débordements du Hain à Braine le Château, au Rogissart et au hameau du 45 à Clabecq, à savoir:

- Que la Z.I.T. du Paradis puisse enfin fonctionner par le placement des équipements qui vont permettre de réguler les débits d'entrée et de sortie de la zone de stockage.
- Qu'une étude soit réalisée pour connaître avec exactitude l'influence des affluents du Hain à Braine l'Alleud, à savoir, La Légère Eau, La Vau et le Patiaux sur les débits mesurés (5,781 m<sup>3</sup>/s) à 13h sur le limnimètre de Braine l'Alleud. Les résultats de cette étude démontreront certainement que des zones de stockage doivent être réalisées en amont de ces 3 affluents.
- Que la Z.I.T. en amont du Moulin Brancart (Braine le Château) soit rapidement aménagée.
- Qu'une étude soit rapidement réalisée pour connaître avec exactitude l'influence du rejet de la station d'épuration de Braine le Château sur la montée des eaux au Rogissart et au quartier du 45 à Clabecq.
- En adaptant le gabarit du pont au niveau du chemin de halage qui est trop étroit (confluence Hain / Canal) et fait bouchon en cas de crue. Nous proposons de dégager les budgets nécessaires pour augmenter la capacité d'écoulement de ce pont.
- Nous proposons de dégager les budgets pour entamer un programme de dragage du bief Ittre – Lembeek. Actuellement le niveau de référence pour la navigation est de 40,40 M au-dessus du niveau de la mer, nous proposons de dévaser sur une hauteur de 45 cm, de telle sorte que le niveau de référence pour la navigation passe à 39,95 M. Nous pensons qu'à ce niveau de référence (39,95 M), le Hain s'écoulera sans entrave dans le canal.
- Elaboration des procédures précises au niveau des éclusiers lorsque la Samme et le Hain sont en crue. Une entente parfaite entre éclusiers Wallons et Flamands pour gérer les niveaux des biefs du canal Ronquière/Ittre et Ittre Lembeek au plus bas.

# Le Coeurcq le 09/02/2016.

- **Il n'y a pas de limnimètre et de balise d'alerte, ce cours d'eau n'est par conséquent pas surveillé.**

La passerelle à hauteur des étangs de Coeurcq. Sans l'intervention de la commune pour le placement des sacs, le débordement du coeurq aurait inondé la buvette, fait déborder l'étang 1 en direction de la rue de Coeurcq et du Moulin Fantôme.



# La vanne à hauteur des étangs de Coeurcq.



# La pont de cascade de Coeurcq en amont.



# La cascade de Coeurcq en aval.



Le Coeurcq en débordement à l'arrière du Moulin Fantôme. Celui-ci doit être curé par la Province entre le Moulin Fantôme et le Haut Stehous.

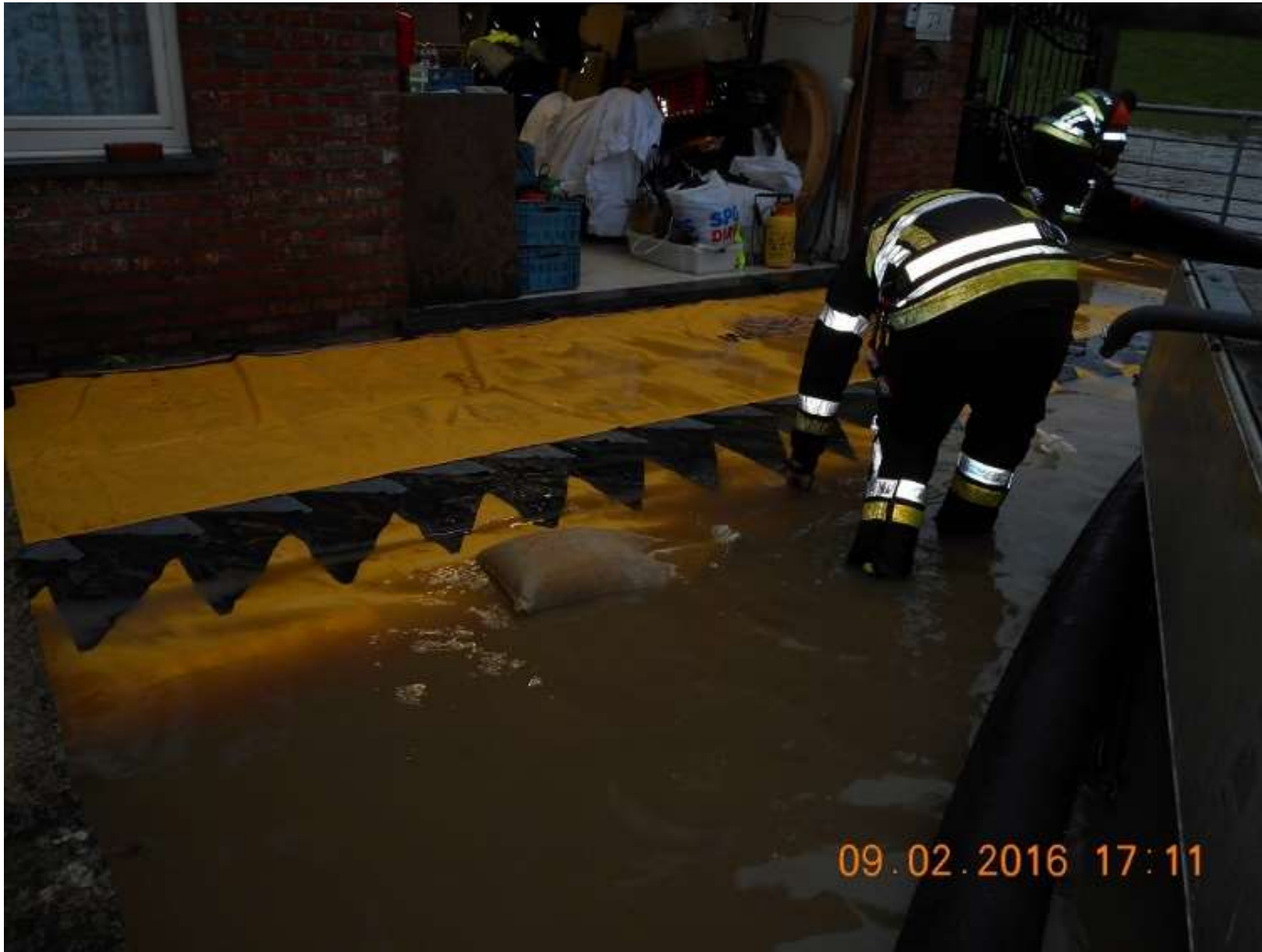




# Une habitation en danger dans le haut Stehous



Les pompiers protégeant cette habitation.



Une autre habitation en danger dans le haut Stehoux.

Il est à noter que ce cours d'eau qui a débordé dans la prairie, est depuis 2007 déclaré pollué aux PCB, un arrêté du Bourgmestre interdisant d'ailleurs toute utilisation de l'eau du Coeurcq. Les débordements posent des problèmes en terme sanitaire, le bétail peut-il encore être mis en pâture à cet endroit ?



# Situation du Coeurcq à hauteur du tennis au stade Leburton.



09.02.2016 17:31

# Le Coeurcq à hauteur du pont de la rue Reine Astrid. (17h30)



Le même pont rue Reine Astrid à 23h16, le niveau du Coeurcq a sérieusement baissé.



Niveau du Coeurcq à hauteur de la rue Ferrer. Le fait que la commune ait retiré les impétrants sous le pont fait que le Coeurcq peut maintenant s'écouler sans entrave.



# Confluence Hain / Senne à 17h42.





## Nous préconisons les mesures de préventions suivantes sur le Coeurcq:

- Curage et entretien du Coeurcq (gestionnaire la Province) et plus particulièrement entre le Moulin Fantôme et le Haut Stehoux.
- Aménagement rapide de la Z.I.T. du Coeurcq, qui est d'ailleurs attendue avec impatience par les riverains.
- Placement d'un limnimètre et d'une balise d'alerte, ceci pour mettre ce cours d'eau sous haute surveillance.
- Il est capital que les riverains situés en aval puissent être informés des débits de sortie des ZIT et ceci pour qu'ils puissent prendre les mesures adéquates en toute connaissance de cause.

# Le Froye le 09/02/2016.

- Il n'y à pas de limnimètre et de balise d'alerte, ce cours d'eau n'est par conséquent pas surveillé.

Le Froye débordant dans les prairies à hauteur de la rue de la Maraude.



Le Froye débordant au-dessus de la passerelle à + ou –  
200 M de sa confluence avec la Senne.



Nous préconisons les mesures de préventions suivantes sur le Froye :

- Entretien régulier du Froye (gestionnaire la Province).
- Aménagement rapide de la Z.I.T. du Froye, qui est d'ailleurs attendue avec impatience par les riverains.
- Placement d'un limnimètre et d'une balise d'alerte, et ceci pour mettre ce cours d'eau sous haute surveillance.

# Le Vraimont le 09/02/2016.

Le by-pass du Vraimont est en voie de finalisation.



Nous préconisons les mesures de préventions suivantes sur le Vraimont :

- Entretien régulier du Vraimont (gestionnaire la Province) et en particulier, curage rapide entre la fin de l'ouvrage du by-pass (prairie) et le pertuis du Vraimont passant sous le canal.

Nous réitérons nos conclusions déjà émises à  
de nombreuses reprises.

Une chose est certaine, des travaux d'importance sont encore  
à faire si l'on veut éviter le pire.

Merci pour votre attention.



**S.O.S**

**INONDATIONS**

**TUBIZE**